

# RAPPORT DE RESPONSABILITÉ SOCIÉTALE 2021

ÊTRE LIBRE, C'EST ÊTRE  
RESPONSABLE

## **CONTACT**

### **MANON BRISSE**

Responsable communication et RSE

+33 6 59 83 36 29

[manon.brisse@square-management.com](mailto:manon.brisse@square-management.com)



# **RAPPORT DE RESPONSABILITÉ SOCIÉTALE 2021**

ÊTRE LIBRE, C'EST ÊTRE  
RESPONSABLE





Square 

DONNER DU FUTUR AU TALENT





— Fondé en 2008, Square est un groupe de conseil en stratégie et organisation qui réunit 9 cabinets en France, Belgique et Luxembourg.

Adway, Circle, Flow & Co, Forizons, Initio Belgique, Initio Luxembourg, Tallis, Vertuo et Viatys sont des cabinets de conseil spécialisés par métier, secteur d'activité ou niveau d'intervention.

Cette organisation, unique et spécifique, favorise la proximité, l'engagement, l'agilité et l'expertise au sein de chaque cabinet.

La complémentarité des cabinets permet à Square d'adresser, avec plus de 700 consultants, les projets les plus complexes de ses clients.



# SOMMAIRE

1.	Édito.....	9
2.	Square en bref.....	11
3.	Notre écosystème d'affaires.....	12
4.	Nos parties prenantes et nous.....	13
5.	Notre démarche RSE.....	14
5.1	Défi 1 – Rendre les salariés épanouis et heureux dans le travail.....	16
5.2	Défi 2 – Développer un modèle économique soutenable.....	18
5.3	Défi 3 – Avoir un impact positif sur la société.....	21
5.4	Défi 4 – Rendre nos clients confiants dans l'avenir.....	24
6.	Les indicateurs de performance extra-financière.....	33





# ÉDITO

## LA LIBERTÉ NE PEUT SE PENSER SANS PRENDRE EN COMPTE, EN TOUTE RESPONSABILITÉ, CE DONT NOUS DÉPENDONS



La crise sanitaire dont nous subissons encore les effets ; les enjeux sociétaux, environnementaux, écologiques et géopolitiques auxquels nous sommes confrontés — enjeux dont l'élection présidentielle en France a récemment souligné l'importance — montrent, cette année encore, devant quelles responsabilités historiques nous nous trouvons.

Devant la difficulté que nous éprouvons à trouver des repères, à dessiner un horizon collectivement souhaitable, à nous accorder sur un objectif — dont la finalité d'être largement partagée n'en demeure pas moins âprement contestée dans ses moyens — l'entreprise se doit aujourd'hui de contribuer, dans les limites

qui sont les siennes, au renouvellement conceptuel sans précédent qu'en dernière instance économique et sociétale impose l'époque.

Les quatre piliers sur lesquels reposent les engagements de Square en matière de responsabilité sociétale : « avoir un modèle économique soutenable, rendre les salariés heureux et épanouis au travail, avoir un impact positif sur la Société et rendre nos clients confiants en l'avenir » — illustrent pleinement la volonté de notre groupe d'accompagner l'ensemble de ses parties prenantes dans une recherche toujours plus forte de sens, de rationalité et de liberté.

Soucieux de nous engager dans la durée, nous avons ainsi renouvelé tous les engagements pris au nom de la Fondation Square envers ses partenaires, initié un mécénat de compétences avec le Cours Antoine de Saint-Exupéry — ce dernier afin d'accroître les chances de réussite scolaire et professionnelle d'élèves en difficulté — et procédé à l'élection d'un CSE.

Mais parallèlement à ces actions ciblées, notre groupe, par conviction, par son organisation, son modèle de développement, la nature de ses expertises, la prise en compte des paramètres de durabilité dans chacune de ses interventions, continue plus que jamais à œuvrer en faveur d'un renforcement des liens, à la promotion des logiques d'entraide et de coopération.

De l'avis de nombreux chercheurs, la liberté ne peut désormais se penser sans prendre en compte, en toute responsabilité, ce dont nous dépendons — une idée qui rend pleinement justice à celle qui motive toute notre démarche RSE : « être libre, c'est être responsable ! ».

**Jérôme Boucheron,**  
*Président de Square*



# CHIFFRES CLÉS **SQUARE**

## NOTRE GROUPE



**9**

**CABINETS  
DE CONSEIL**



**3**

**PAYS**



**1**

**FONDATION  
D'ENTREPRISE**



**14**

**PROGRAMMES  
DE RECHERCHE**

## LES FEMMES ET LES HOMMES DU GROUPE

**50/50**



RÉPARTITION  
F/H EN %



**83/100**

**INDICE D'ÉGALITÉ  
SALARIAL F/H  
EN 2021**

**31**

**NATIONALITÉS**

**1%**

**DU CA CONSACRÉ  
À LA R&D**

**2,5%**

**DU CA DÉDIÉS  
À LA FORMATION**

## NOS 9 DOMAINES D'EXCELLENCE



**DATA**



**DIGITAL &  
MARKETING**



**ENTREPRISES ET  
FINANCE DURABLES**



**INNOVATION**



**ORGANISATION  
& EFFICIENCY**



**PEOPLE  
& CHANGE**



**REGULATORY  
& COMPLIANCE**

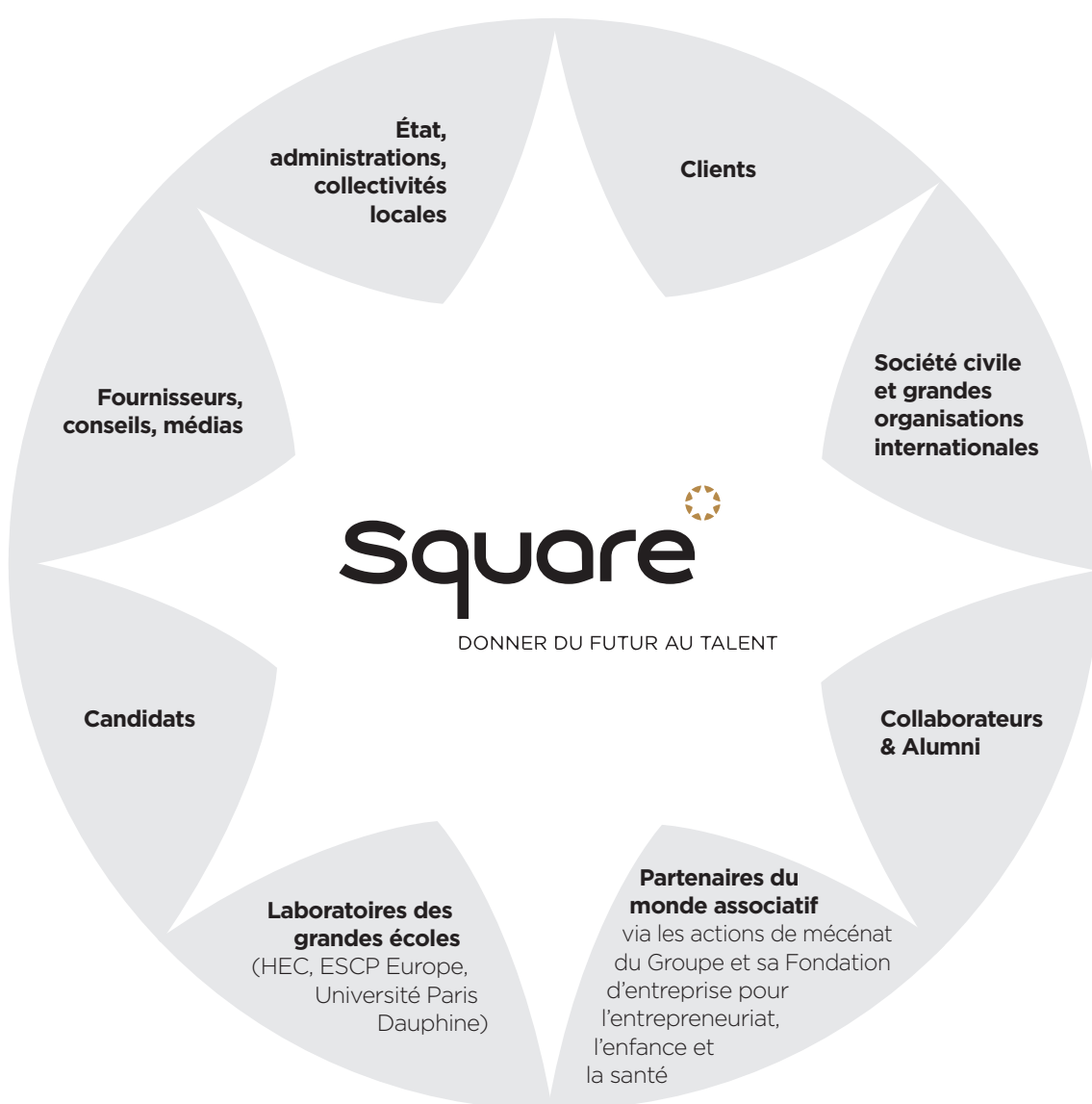


**RISK &  
FINANCE**



**SUPPLY CHAIN**

# NOTRE ÉCOSYSTÈME D'AFFAIRES



# NOS PARTIES PRENANTES ET NOUS

## CLIENTS

Square a toujours fait le choix d'apporter des réponses originales et innovantes à ses clients en s'assurant de leur fournir un avantage concurrentiel durable. Une stratégie métier portée aujourd'hui par les 9 domaines d'excellence du Groupe sans cesse alimentés par son programme de Recherche & Développement.

## LABORATOIRES DES GRANDES ÉCOLES

En association avec les laboratoires des grandes écoles et universités françaises (HEC, ESCP Europe, Université Paris Dauphine), Square développe depuis six ans des programmes innovants de Recherche & Développement autour des 9 Domaines d'Excellence du Groupe et afin d'aborder les grandes mutations économiques, écologiques et technologiques sous un angle neuf.

## MÉDIAS

Square a développé avec les médias, et notamment avec l'agence WellCom, une stratégie de mise en avant et de mise en valeur des savoir-faire de ses collaborateurs. Une stratégie qui permet non seulement de valoriser les métiers du Groupe, de rendre accessible au plus grand nombre des sujets parfois complexes, mais aussi de permettre aux consultants Square d'être régulièrement présents dans la presse nationale. En 2021, ce partenariat a été particulièrement bénéfique à la visibilité des consultants et de leurs expertises avec 89 tribunes placées.

## CANDIDATS, COLLABORATEURS

La politique sociale de Square vise à rendre les collaborateurs heureux et épanouis dans le travail. Elle se manifeste tout au long de la vie du collaborateur au sein du Groupe en matière d'égalité des chances, de non-discrimination et de valorisation des compétences. Une fois intégré, le collaborateur Square bénéficie d'un suivi personnalisé et continu et dispose de nombreuses perspectives d'évolution et de développement personnel (ADC – Appréciation de Développement Continu), dans un cadre de travail agréable et stimulant.

**Connu et reconnu pour sa convivialité et son ambiance agréable, Square accompagne ses collaborateurs pour réussir leurs projets et développer leurs talents au travers :**

- d'un programme de formation personnalisé,
- d'un système de mentorat unique,
- d'une organisation favorisant le partage privilégié entre pairs au sein de communautés d'experts,
- d'un suivi managérial régulier,
- d'un système de rémunération variable adapté.

## PARTENAIRES DU MONDE ASSOCIATIF

Square, déjà engagé dans le soutien du monde associatif, a souhaité repenser ses actions. En 2021, la Fondation Square apporte son soutien au Cours Antoine de Saint Exupéry en parrainant la classe de 5<sup>e</sup>. Un programme qui vient compléter les actions conduites par la Fondation d'entreprise Square pour l'Entrepreneuriat, l'Enfance et la Santé.

## SOCIÉTÉ CIVILE ET GRANDES ORGANISATIONS INTERNATIONALES

En 2013, Square a rejoint l'initiative du Pacte Mondial des Nations Unies et œuvre au quotidien en faveur de plusieurs des Objectifs de Développement Durable (ODD) définis pour transformer notre monde.

Square a également souscrit à l'initiative Science Based Target dans le programme de limitation de l'augmentation de la température terrestre à +1,5°C.



SCIENCE  
BASED  
TARGETS

DRIVING AMBITIOUS CORPORATE CLIMATE ACTION



NOUS SOUTENONS  
LE PACTE MONDIAL



# NOTRE DÉMARCHE RSE

La stratégie RSE de notre Groupe, définie en 2013, repose sur quatre grands défis qui se déclinent en plusieurs priorités d'actions qui intègrent les Objectifs de Développement Durable (ODD). Elle est partagée par l'ensemble des cabinets du Groupe et diffusée auprès de l'ensemble des parties prenantes de Square.

Cette démarche intègre les quatre valeurs fondatrices du Groupe : **le mouvement, le pragmatisme, l'humilité, l'intégrité.**



Développer un modèle économique soutenable

- Définir un modèle de développement responsable et cohérent.
- Instaurer une gouvernance solide.
- Instaurer un cadre de travail responsable et éthique.
- Garantir la stabilité financière.
- Prévenir la corruption.



Rendre les salariés épanouis et heureux dans le travail

- Développer l'univers des possibles de nos salariés.
- Créer un environnement de travail stimulant.
- Assurer la circulation de l'information et associer aux décisions.
- Développer des relations durables avec les écoles/anciens.



Rendre nos clients confiants dans l'avenir

- Développer leur adaptabilité au changement et anticiper le changement.
- Garantir la sécurité et la confidentialité des informations.
- Accompagner dans la voie d'un développement soutenable.
- Partager de bons moments et créer des liens durables.



Avoir un impact positif sur la société

- Développer la capacité d'action de la Recherche médicale et accompagner ceux qui œuvrent auprès des enfants malades.
- Œuvrer au développement de l'entrepreneuriat.
- Agir dans le respect de l'environnement et diminuer notre impact.

# CONCORDANCE

entre les 4 défis de Square et les 17 Objectifs de Développement Durable.





# RENDRE NOS SALARIÉS HEUREUX ET ÉPANOUIS AU TRAVAIL

01  
JANVIER

- > Afin de permettre aux consultants de poursuivre leur activité physique malgré la fermeture continue des salles de sport, Square maintient les cours de sport dédiés à ses collaborateurs avec l'entreprise Gymlib. Les collaborateurs peuvent s'inscrire gratuitement.



Lundi  
18h30-19h30  
**YOGA**  
avec Laura

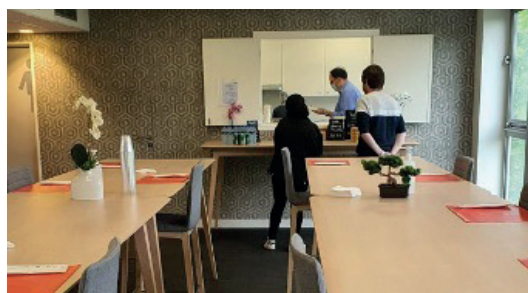
Mercredi  
19h30-20h30  
**BOOTY & ABS**  
avec Jeremy

Mardi  
19h00-20h00  
**CROSSFIT**  
avec Maily

Jeudi  
18h30-19h30  
**YOGALATES**  
avec Maily

03  
MARS

- > Mise en relation avec un psychologue pour les collaborateurs qui en ressentent le besoin.
- > Calcul et diffusion de l'index d'égalité Femme/Homme. Le Groupe atteint le score de 83/100.
- > Pendant toute la durée de fermeture des restaurants, Square a mis à disposition de ses collaborateurs présents au Siège un système de restauration pour pallier à l'absence de restaurant d'entreprise, dans le respect strict des règles d'hygiène en vigueur.



# 09

## SEPTEMBRE

- > L'ensemble des bureaux Square sont rafraîchis. L'objectif étant de donner envie aux collaborateurs de revenir au Siège, en confiance, et dans un environnement plus agréable et adapté. Nos anciens mobiliers ont été valorisés dans d'autres structures grâce à l'action du prestataire choisi (écoles, bureaux, etc.).



- > 1<sup>ère</sup> réunion ordinaire du CSE (Comité social et économique) dont les élections se sont tenues au mois de juillet pour tous les salariés français du groupe Square Management. Parmi les sujets qui seront abordés et traités : la mise en place officielle du télétravail au sein des équipes, une procédure de lutte contre le harcèlement, la santé, la sécurité et les conditions de travail, l'épargne salariale, etc.



### FOCUS SUR

#### LES ACCORDS D'ENTREPRISE SIGNÉS EN 2021

1. Accord relatif à l'organisation du travail
2. Accord RSP (risques psychosociaux)
3. Règlement PEE (plan d'épargne entreprise)
4. Règlement PER-Col (plan épargne retrait collectif)

# 11

## NOVEMBRE

- > Les événements Square reprennent. C'est une occasion pour tous les collaborateurs de se retrouver et de maintenir le lien social. Cette année, la soirée culturelle de Square s'est tenue à la Bourse de Commerce - Fondation Pinault.



- > Organisation d'un tournoi de foot en salle avec une à deux équipes selon les cabinets participants. L'objectif est de créer un lien entre les collaborateurs des différents cabinets.



# 10, 11, 12

## OCTOBRE À DÉCEMBRE

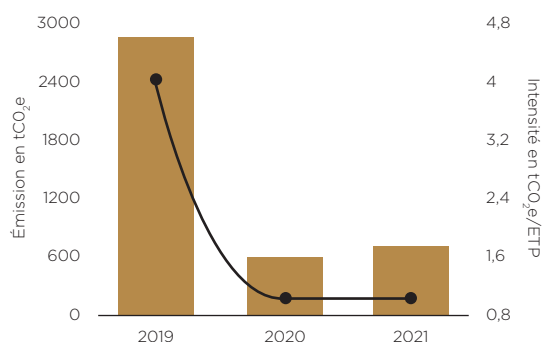
- > Square choisit le Studio Lagree afin de proposer des cours de sport gratuits aux membres du Siège.



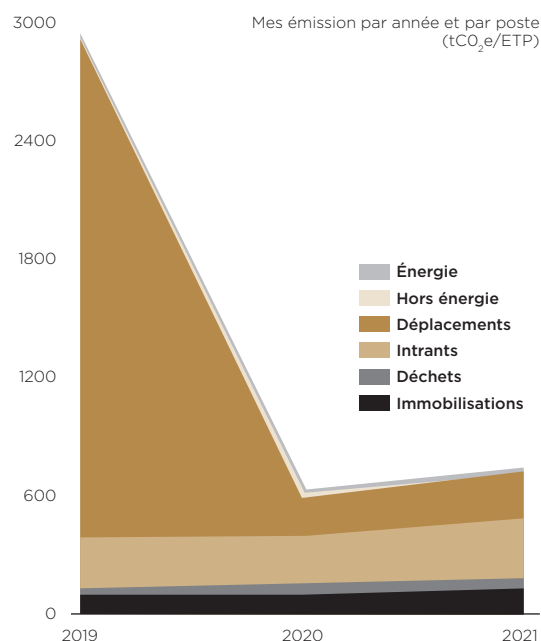
# DÉVELOPPER UN MODÈLE ÉCONOMIQUE SOUTENABLE

## 02 FÉVRIER

> Résultat du bilan carbone 2019. Et juin : résultat du bilan carbone 2020.



> Recyclage des gobelets en carton. 0,07 tonnes de gobelets ont été recyclées en 2021 grâce à l'entreprise Cèdre.





03  
MARS

- > Lancement de la Charte des Achats Responsables de Square, communiquée à l'ensemble des fournisseurs du Groupe. Cette charte décrit les engagements sur le plan environnemental, social et éthique de Square et de l'ensemble de ses cabinets au sein de son processus d'achats. Cette Charte des Achats Responsables a pour but de présenter les responsabilités et les engagements que Square et ses cabinets souhaitent partager avec ses fournisseurs.

Square s'engage à désigner un ou des responsable(s) en charge de l'application de cette charte à réviser régulièrement son contenu et à s'assurer que ses fournisseurs la respectent.

En parallèle, Square Management lance une enquête à destination de ses fournisseurs pour améliorer sa démarche d'achats responsables. 38 fournisseurs ont été interrogés.

Parmi eux :

- 35 % ont répondu à notre enquête.
- 66% ont une certification RSE.
- 100% des répondants ont une politique hygiène, sécurité et environnement dans leur entreprise.

L'exercice sera reconduit chaque année afin d'identifier avec les fournisseurs du Groupe quelles améliorations peuvent être apportées afin que ces parties prenantes soient en adéquation avec les valeurs RSE du Groupe.

04  
AVRIL

- > Modification de notre contrat avec nos fournisseurs d'énergie. Ce nouveau contrat permet d'injecter dans le réseau une quantité d'électricité garantie d'origine 100% renouvelable correspondant à la consommation des locaux du Groupe.

- > Renouvellement de la note Gold Ecovadis. Square gagne 4 points dans sa note finale, passant de 64 à 68/100.



TOO VALU

FOCUS SUR

En 2020, le Groupe Square s'est entouré d'un partenaire spécialisé afin d'élaborer son bilan carbone. Ce nouveau partenariat a permis de professionnaliser la collecte des données, de faciliter leur vérification, et de disposer d'un outil d'analyse fiable.

Cette démarche était nécessaire alors que le Groupe se développe et grandit, et qu'il souhaite atteindre des objectifs ambitieux.

Parmi ces derniers, on peut citer l'engagement du Groupe dans l'initiative du Science Based Targets, aussi appelée l'initiative SBTi. Elle consiste à s'assurer de l'adéquation des objectifs de réduction des gaz à effet de serre qui sont fixés au regard des données de la science climatique.

06  
JUN

- > Obtention des résultats du bilan carbone 2020 et début des discussions pour s'inscrire dans l'initiative SBTi avec comme année de référence 2019 (inscription administrative, processus, etc.).

11  
NOVEMBRE

- > Square rejoint "le club RSE de Neuilly-sur-Seine" pour échanger avec les acteurs de la municipalité et les entreprises de la ville sur des actions et des initiatives à impacts positifs.
- > Square lance son nouveau site Internet, repensé pour réduire le nombre de sites des différents cabinets et programmes de R&D du Square Research Center. De 10 sites Internet, nous passons à 1 site unique qui optimise le nombre de pages pour réduire notre pollution numérique : <https://www.square-management.com/>  
Un effort a donc été réalisé quant à l'impact numérique de notre site Internet : temps de chargement avec le cache, compression des fichiers .pdf et des images, utilisation de formats compressés type svgz, etc.

12  
DÉCEMBRE

- > Square soumet ses objectifs à l'initiative Science Based Target. L'objectif suivi par le Groupe est "+1,5°C".

**Modèle de formulation d'objectif absolu :** Square s'engage à réduire les émissions absolues de gaz à effet de serre des scopes 1 et 2 de 50,4 % d'ici 2031 par rapport à 2019 (année de référence).

**Modèle de formulation de l'objectif d'intensité :** Square s'engage à réduire les émissions de gaz à effet de serre du scope 3 de 58,1% par tCO<sub>2</sub>e/unité de valeur ajoutée d'ici 2031 par rapport à l'année de référence 2019.

## OBJECTIFS

1,5°C



## AVOIR UN IMPACT POSITIF SUR LA SOCIÉTÉ

### 03 MARS

- > Nouvelle collecte de vêtements à destination de personnes en réinsertion professionnelle avec l'association La Cravate Solidaire. 37kg de vêtements ont été collectés.
- > Pour la 3<sup>e</sup> année consécutive, Square a lancé une enquête de mobilité domicile-travail.

Cette enquête permet d'évaluer la part des déplacements dans le bilan carbone du Groupe (comment se déplacent les collaborateurs, quelles sont les distances parcourues, via quels modes, etc.) et d'identifier les freins à une mobilité plus douce.

Pour la première fois, cette enquête a été réalisée par une entreprise extérieure, experte sur le sujet, afin d'obtenir des résultats robustes. Plus de 50% des collaborateurs éligibles (donc présents dans l'entreprise sur la période de

janvier à décembre 2021) ont participé à cette enquête.

Cette mobilisation a permis d'obtenir des résultats fiables et de dresser une analyse précise et proche de la réalité.

L'objectif final de cette enquête, en plus d'alimenter le bilan carbone, est d'identifier des pistes d'amélioration pour une mobilité moins polluante (cf. résultats du scope 3 du bilan carbone du Groupe).

#### CE QUI A PU ÊTRE OBSERVÉ :

- En 2019, les déplacements représentaient 2 425tCO<sub>2</sub>e dans le bilan carbone du Groupe.
- En 2021, ils ont chuté à 230 tCO<sub>2</sub>e grâce à la mise en place du télétravail, à l'évolution du parc automobile du Groupe et à la sensibilisation des collaborateurs sur les sujets RSE.

FOCUS SUR

# 04

## AVRIL

- > Lancement du nouveau programme de mécénat de compétences avec Vendredi pour permettre aux consultants en inter-contrat et aux équipes administratives de consacrer du temps à des associations et à sociétés à but non-lucratif.



### LES CHIFFRES DU MÉCÉNAT DE COMPÉTENCES CHEZ SQUARE EN 2021 :

<b>159</b>	collaborateurs inscrits sur la plate-forme Vendredi - soit 27% des collaborateurs éligibles chez Square.
<b>53</b>	collaborateurs se sont engagés sur une mission en 2021 - soit 33% des collaborateurs inscrits.
<b>13</b>	associations soutenues.
<b>78</b>	actions ont été réalisées.
<b>219</b>	heures d'engagement.

FOCUS SUR

# 06

## JUIN

- > Lancement du chantier « Politique Bas Carbone » avec l'entreprise Toovalu pour définir les actions et les objectifs à présenter à SBTi en novembre. Le rendez-vous est pris avec l'Initiative en septembre 2022 pour validation des objectifs.



SCIENCE  
BASED  
TARGETS

DRIVING AMBITIOUS CORPORATE CLIMATE ACTION

# 09 SEPTEMBRE

- > Afin de maintenir et de renforcer son engagement auprès d'associations qui soutiennent les enfants, la Fondation Square élargit son plan d'actions. En septembre débute le parrainage de la classe de 5<sup>e</sup> du Cours Antoine de Saint Exupéry afin de favoriser l'accès à l'apprentissage d'enfants issus de milieux défavorisés. Des collaborateurs auront l'occasion d'intervenir à diverses reprises pour échanger avec les élèves sur leurs passions, leurs qualités à développer dans le monde de l'entreprise et l'estime de soi.



**"Faites grandir  
votre talent !"**



**Fondation  
Square**  
FONDATION D'ENTREPRISE  
D'ÉCONOMIE DE LA SANTÉ

# 12 DÉCEMBRE

- > Sensibilisation des collaborateurs à l'association NOC!, soutenue depuis 2016 par la Fondation Square. L'Association NOC! a lancé une exposition "A musée vous!" au sein du service d'oncologie de l'hôpital Necker. La Fondation Square soutient l'Association NOC! depuis maintenant 6 ans et a réaffirmé son engagement.
- > Lancement des challenges solidaires Square sur la plateforme de mécénat de compétences "Vendredi". Les collaborateurs sont invités à rédiger une lettre aux personnes âgées isolées et/ou à faire un don pour un panier repas pour les familles en situation précaire.

Les 2 actions solidaires lancées en décembre 2021 ont permis d'engager 53 collaborateurs sur 3 semaines.







# RENDRE NOS CLIENTS CONFIANTS DANS L'AVENIR

- > Développement et adaptation de nos programmes R&D (Square research Center) en fonction des Domaines d'Excellence du Groupe de répondre au mieux aux problématiques du monde et de trouver des solutions toujours plus adaptées aux besoins de nos clients.



## Le Square Research Center - Qui sommes-nous ?

Le Square Research Center a été fondé pour favoriser le développement des travaux de R&D appliquée réalisés au sein de Square. Il a pour objectif de concevoir et de tester les approches et outils les plus innovants afin d'apporter une réponse pertinente aux problématiques majeures des organisations. Le Square Research Center associe chercheurs (docteurs et doctorants), consultants, partenaires académiques et organisations publiques et privées, à la production de connaissances et de solutions nouvelles, orientées vers l'action et destinées à être mises en œuvre concrètement.

## Le Square Research Center - Que réalisons-nous ?

Le Square Research Center mobilise ses équipes pour lever les verrous scientifiques et technologiques qui empêchent les organisations de traiter en profondeur les "problèmes" auxquels elles sont confrontées, que ces problèmes soient neufs, émergents ou déjà connus. À cette fin, nous développons des modèles, des solutions et des outils pour nos clients, nos partenaires et nos consultants. Nous partageons nos résultats dans des séminaires académiques, dans des manifestations professionnelles, dans des publications, et utilisons nos découvertes dans le cadre des missions que nous confient nos Clients.

### Le Square Research Center au service de la RSE :

Les économies contemporaines font face à un défi majeur – celui de la durabilité – né de l'accroissement massif des activités économiques humaines au cours des 70 dernières années (une époque qualifiée de la « grande accélération ») et leurs impacts significatifs sur le « capital naturel » qui sous-tend ces activités. De grands systèmes biophysiques – climat, biodiversité, utilisation des sols, cycle de l'eau, cycle chimique de l'azote, etc. – sont ainsi perturbés par l'activité humaine au risque, en retour, de nuire à l'activité économique, au bien-être des populations, et à la stabilité politique de pays entiers.

L'ambition du « développement durable », expression popularisée par le rapport de la Commission Mondiale sur l'Environnement et le Développement (dit « rapport Bruntland » du nom de la Présidente de cette Commission) publié en 1987, est de développer des modèles économiques qui soient compatibles avec le respect des « limites planétaires », afin de répondre aux besoins des populations présentes sans compromettre la capacité des générations futures à faire de même.

Les modèles économiques n'étant pas « durables », du fait de leur incapacité à respecter ces limites planétaires, l'ambition de la durabilité appelle donc à une « transition écologique » que le gouvernement français définit ainsi dans la Stratégie Nationale de Transition Ecologique vers un Développement Durable 2015-2020 (SNTEDD) adoptée en Conseil des ministres le 4 février 2015 :

Engager la transition écologique, c'est évoluer vers un nouveau modèle économique et social, un modèle qui renouvelle nos façons de consommer, de produire, de travailler, de vivre ensemble. (p. 9)

En ce sens, plusieurs programmes du Square Research Center travaillent à développer des solutions et des réponses aux questions liées à la durabilité des activités des entreprises.



### ETRE PROPRE OU CONTRIBUER À LA TRANSITION ? LA RSE AU DÉFI DE LA DURABILITÉ

La responsabilité sociale d'une entreprise (RSE) n'est pas d'être « propre » (ou « durable ») seule, mais de contribuer à un processus collectif visant à faire évoluer la société vers la durabilité. Nous développons un référentiel offrant un cadre de responsabilité sociale d'entreprise plus large que celui de la RSE classique, qui peut être mobilisé par les entreprises pour contribuer activement à la durabilité. Ce travail de recherche développe :

1. un modèle alternatif de responsabilité sociale d'entreprise, que l'on peut appeler une « Stratégie de Contribution à l'Avènement du Développement Durable » (SCAD),
2. des méthodologies spécifiques d'accompagnement de SCADs vers la durabilité.

**En savoir +** [https://www.square-management.com/square-\\_research-center/etre-propre-ou-contribuer-a-la-transition-la-rse-au-defi-de-la-durabilite/](https://www.square-management.com/square-_research-center/etre-propre-ou-contribuer-a-la-transition-la-rse-au-defi-de-la-durabilite/)



## PILOTER LA PERFORMANCE PAR LA VALEUR

Nos travaux permettent aux entreprises de réaliser le management par la valeur en développant méthode et outillage qui optimisent leur performance et leur création de valeur.

Nous répondons ainsi à 3 questions :

1. Comment définir les meilleures stratégies de création de valeur et de management par la valeur ? Comment un responsable/dirigeant peut-il mieux formuler la valeur de ses biens et services ? Comment le formaliser en termes de gouvernance ?
2. Comment mesure-t-on précisément et pilote-t-on les composantes de la valeur au sein d'une entreprise ?
3. Sur quels outils peut-on s'appuyer pour que les parties prenantes (de l'entreprise, voire l'ensemble de son écosystème ou réseau de valeur) soient en capacité de le faire ?

**En savoir +** <https://www.square-management.com/square-research-center/piloter-la-performance-par-la-valeur/>



## MODÈLES D'ALIGNEMENT DES PORTEFEUILLES SUR LES TRAJECTOIRES CLIMATIQUES

Les Accords de Paris sur le climat ont consacré l'alignement des portefeuilles d'investissement sur les trajectoires de réchauffement climatique et les portefeuilles d'investissement qui se voient attribuer des Hausses Implicites de Températures (HIT). Nos travaux de recherche analysent les incertitudes et les limites des modèles utilisés pour ce faire et construisent un cadre permettant d'aller au-delà de ces incertitudes et limites en réalisant :

- Une modélisation de la performance extra-financière des entreprises en général, et de la performance climatique en particulier.
- Une mesure d'impacts sur les portefeuilles d'investissement des nouvelles réglementations liées à la responsabilité climatique afin de parfaire les modèles utilisés.
- Un développement de nouvelles méthodologies de mesure et d'un cadre opérationnel permettant de déterminer les investissements les plus « durables ».

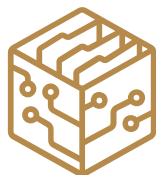
**En savoir +** <https://www.square-management.com/square-research-center/modeles-dalignement-des-portefeuilles-sur-les-trajectoires-climatiques/>



## NUMÉRIQUE RESPONSABLE

Nous redéfinissons la place du Numérique Responsable (NR) dans les stratégies de décarbonisation. Nous établissons les indicateurs quantitatifs et qualitatifs contributifs d'un modèle de mesure de la valeur immatérielle du numérique, devenant un référentiel d'évaluation pertinent. Nous collectons des données et les analysons pour alimenter la robustesse du modèle et permettre d'établir des scénarios à court et long terme — pour l'entreprise comme pour la société globalement — des impacts des politiques NR sur l'environnement et la société. Enfin, nous construisons un modèle prédictif des impacts des politiques numériques utile pour orienter les projets de transformation RSE et son volet NR.

**En savoir +** <https://www.square-management.com/square-research-center/numerique-responsable/>



### JUMEAUX NUMÉRIQUES DES ENTREPÔTS - INTRALOGISTIQUE

La gestion de l'empreinte carbone et de l'émission des gaz à effet de serre dans l'intra logistique est un processus qui a besoin de bénéficier de l'exploitation du jumeau numérique. Nous travaillons donc à la conception de jumeaux numériques des entrepôts en vue de supporter la prise de décisions dans les différentes étapes du cycle de vie (avant-projet, exploitation, fin de vie). Notre jumeau numérique permet de supporter, au travers de la génération de scénarios what-if (simulation et optimisation) et how-to (simulation et Intelligence Artificielle), les décisions suivantes lors de l'exécution des activités et dans le court, moyen et long terme : Changements dans le lay-out entrepôt ; Choix de solutions mécanisées/automatisées/robotisées/robotisées ; Gestion de la capacité ; Gestion des flux ; Gestion de la maintenance ; Gestion de l'impact environnemental ; Virtual Commissioning.

**En savoir +** <https://www.square-management.com/square-research-center/jumeaux-numeriques-des-entrepots-intra-logistique/>



### MODÉLISATION DE L'IMPACT DU RISQUE PHYSIQUE ET DE TRANSITION SUR LA SOLVABILITÉ DES BANQUES

Les banques doivent désormais pouvoir justifier qu'elles répondent aux exigences ESG, de manière à accompagner une transition vers une finance plus "durable" où le volet d'accompagnement de la transition énergétique présente un enjeu essentiel, aussi bien pour évaluer le devenir des tissus économiques locaux et la valeur des actifs, que pour anticiper les impacts de la transition vers une économie bas-carbone. Les acteurs financiers travaillent ainsi à mettre en place rapidement les dispositifs internes nécessaires pour assurer le suivi de ce risque et son atténuation, qui recouvre en réalité trois types de risque : physique, de transition et de responsabilité. Notre travail de recherche développe des modèles statistiques et mathématiques innovants qui contribuent à la modélisation de l'impact des risques climatiques et de transition sur la solvabilité des banques et sur le calcul de leurs besoins en capital permettant de couvrir les risques induits par le changement climatique.

**En savoir +** <https://www.square-management.com/square-research-center/modelisation-de-limpact-du-risque-physique-et-de-transition-sur-la-solvabilite-des-banques/>



### MODÉLISATION DE L'IMPACT DU RISQUE PHYSIQUE ET DE TRANSITION VERS LA SOLVABILITÉ DES ASSURANCES

Nos travaux de recherche développent un modèle d'analyse permettant de réaliser des diagnostics culturels précis et dynamiques à partir desquels il est possible de concevoir et de piloter les transformations et les changements utiles dans une organisation donnée. Notre modèle d'analyse de la culture d'une organisation identifie les composantes culturelles à l'échelle de l'individu, du groupe et de l'organisation. Nous démontrons que l'analyse de la culture organisationnelle contribue à mieux comprendre la transformation de l'organisation et enrichit les modèles de conduite du changement.

**En savoir +** <https://www.square-management.com/square-research-center/modelisation-de-limpact-du-risque-physique-et-de-transition-sur-la-solvabilite-des-assurances/>

# 01

## JANVIER

- > Création du Domaine d'Excellence "Entreprises et finance durables" afin de répondre aux besoins de développement responsable de leurs activités. La création de ce Domaine d'Excellence permettra de proposer des offres et solutions adaptées et de créer des contenus informatifs sur les sujets liés à la durabilité, aux risques climatiques, etc.

Dans le cadre du Domaine d'Excellence Entreprises et Finance Durables, nous accompagnons nos clients pour répondre à trois enjeux spécifiques liés à la problématique générale de la durabilité :

- la gestion des risques climatiques par les institutions financières : par exemple, nous avons réalisé un travail important pour cartographier les données utiles pour évaluer les risques physiques et les risques de transition ; nous menons de la recherche sur l'évaluation des risques de transition pour les PME ; nous accompagnons des clients dans la prise en compte des risques dans leur politique d'octroi, ou encore dans la préparation de stress tests climatiques.
- la mise en conformité avec les nouvelles réglementations de la finance durable : celles-ci comprennent des réglementations Européennes, telles que SFDR ou encore la taxonomie, ainsi que les engagements pris dans le cadre de la Glasgow Financial Alliance for Net Zero. Notre accompagnement va de l'identification des besoins de mise en conformité, à la mise en œuvre de nouvelles procédures, de réalisation de la documentation, etc.

- le développement de stratégie de responsabilité sociale d'entreprise (RSE) : nous portons ici la conviction forte qu'au-delà de traiter leurs parties prenantes avec respect et équité, la responsabilité des entreprises est aussi de contribuer activement à la transition écologique. Nous accompagnons plusieurs entreprises, notamment dans le secteur financier, pour développer leur démarche RSE en ce sens.

# 06

## JUIN

- > Lancement d'une enquête de satisfaction auprès de nos clients pour définir, avec eux, nos axes d'amélioration en matière de prestation de conseil.

**86%**  
des répondants  
se disent  
**satisfaits ou très satisfaits** de nos interventions





12  
DÉCEMBRE

- > Sortie du document “Devoir de vigilance” de Square. Dans l'écosystème d'affaires de Square, et en tant qu'entreprise de services, les fournisseurs sont les parties prenantes les plus « à risque » en termes de diligence et d'éthique. Afin de développer une démarche RSE cohérente et efficiente, Square a mis en place plusieurs actions qui lui permettent de s'entourer de fournisseurs qui partagent les mêmes valeurs éthiques que le Groupe.
- > Réalisation d'une cartographie des risques de corruption par une entreprise tierce. La prochaine étape étant de mettre en place un dispositif pour la lutte contre la corruption avec un code de conduite et une charte du lanceur d'alerte.



Créée en 2008, la Fondation Square pour l'entrepreneuriat, l'enfance et la santé contribue au développement de la recherche médicale et à l'amélioration des conditions de vie des enfants malades, en finançant des laboratoires et des services hospitaliers dédiés à la recherche clinique pédiatrique, aux thérapies innovantes et à l'accompagnement thérapeutique des enfants malades.

La Fondation Square pour l'entrepreneuriat, l'enfance et la santé contribue au développement de la recherche médicale et à l'amélioration des conditions de vie des enfants malades, en finançant des laboratoires et des services hospitaliers dédiés à la recherche pédiatrique, ainsi que des associations œuvrant au mieux-être des enfants durant leurs périodes d'hospitalisation.

L'invention de nouveaux traitements, l'amélioration de la prise en charge des enfants à l'hôpital est un enjeu à la fois médical, familial et humain. La Fondation Square œuvre pour développer les travaux de recherche en laboratoire et en service clinique destinés à l'enfant, et soutient les initiatives contribuant à l'allègement de leurs conditions d'hospitalisation.

Que vous soyez salarié, ancien collaborateur du Groupe Square ou donateur particulier, vous pouvez participer à l'amélioration des soins et des conditions de vie des enfants atteints d'affections chroniques graves en soutenant la Fondation Square.

## LES ASSOCIATIONS SOUTENUES

La Fondation Square, gérée par la plus haute autorité du Groupe Square, soutient 5 associations. L'ensemble des partenariats sont développés sur le long terme pour assurer un soutien pérenne aux associations soutenues. Les associations soutenues sont :



### IMAGINE

Depuis 2015, la Fondation Square participe au financement des travaux de recherche du **laboratoire de génétique humaine des maladies infectieuses**, hébergé au sein de l'institut des maladies génétiques **IMAGINE** à paris.



### ASSOCIATION PETITS PRINCES

La Fondation Square soutient **l'Association Petits Princes** depuis près de 8 ans. Créée en 1987, l'Association Petits Princes réalise les rêves des enfants et des adolescents gravement malades. Elle est la seule association en France à réaliser plusieurs rêves pour un même enfant malade en fonction de l'évolution de sa pathologie.

En 2021, l'association **NOC !** a eu l'occasion d'exposer les œuvres des patients dans les couloirs du service de néphrologie à l'hôpital Necker.



### HÔPITAL NECKER ENFANTS MALADES

La Fondation Square pour l'Entrepreneuriat, l'enfance et la santé soutient **l'hôpital Necker Enfants Malades de Paris** dans la mise en place d'un programme de création artistique animé par **l'Association NOC ! Nous on crée !** au sein du service de néphrologie pédiatrique du Pr. Rémi Salomon.



### CAMI

La Fondation Square s'engage avec la **CAMI** pour ouvrir un pôle Sport & Cancer au sein du service d'hémo-onco-pédiatrie à l'hôpital Robert Debré à Paris. La mission de la CAMI est de mettre en œuvre des programmes de thérapie sportive afin de permettre aux patients touchés par un cancer de diminuer les effets secondaires des traitements, améliorer leurs chances de rémissions, diminuer leurs risques de rechute et améliorer leur qualité de vie.

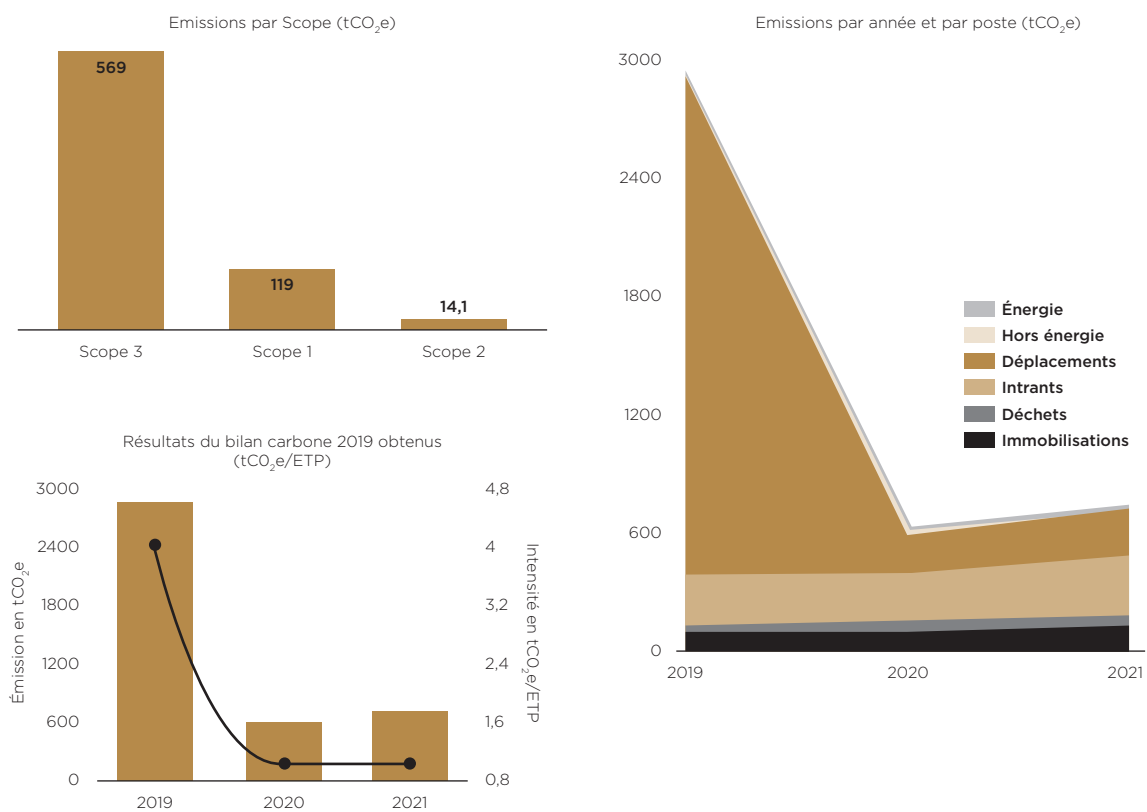


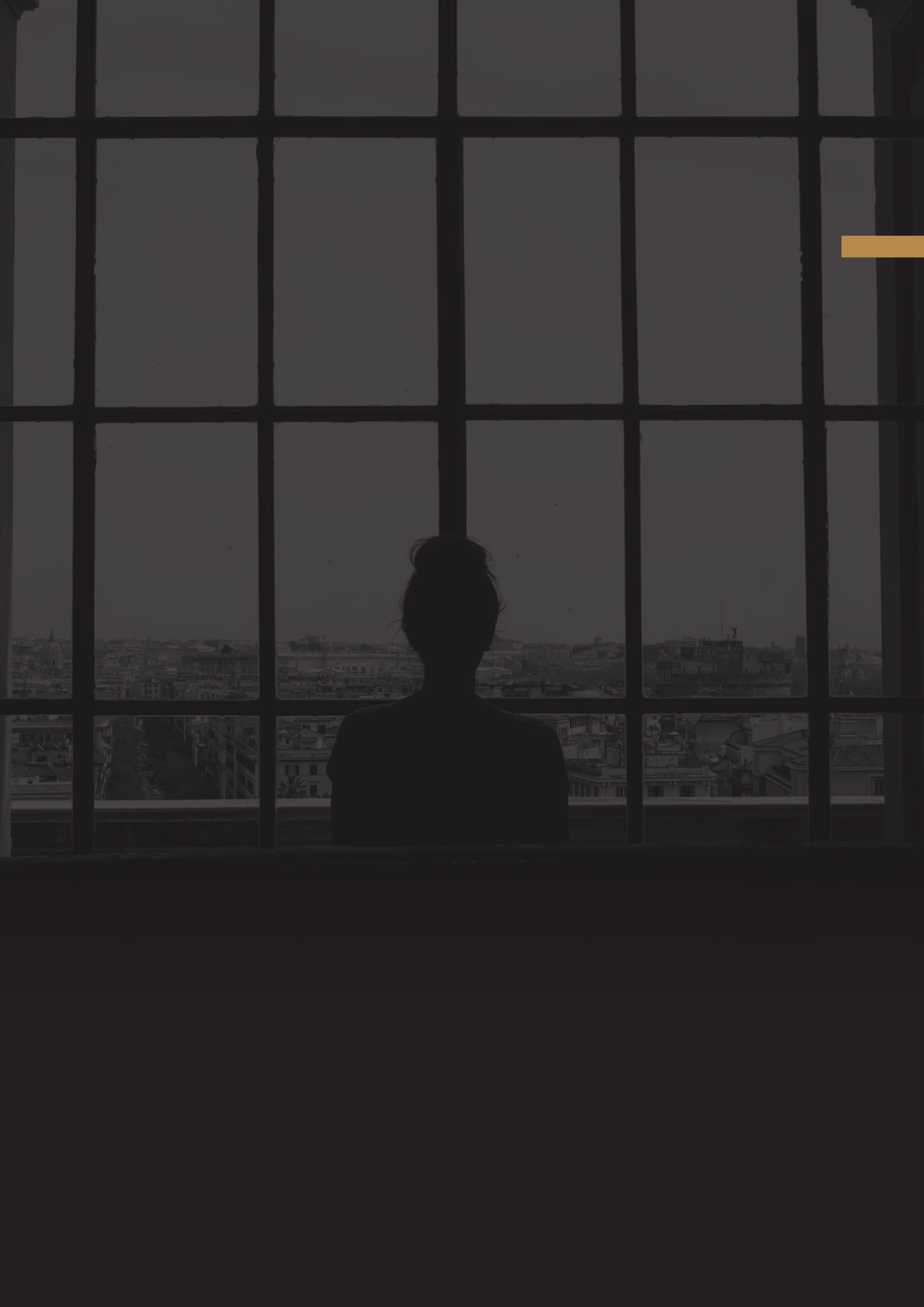
### COURS ANTOINE DE SAINT-EXUPÉRY

Le Cours Antoine de Saint-Exupéry est une école indépendante et aconfessionnelle créée en 2015 par un groupe d'Asniérois pour répondre à une situation d'urgence éducative. Le Cours Antoine de Saint-Exupéry accompagne les enfants de quartiers en difficulté au développement de

leurs compétences et à leur éducation. Ce nouveau partenariat a été mis en place en septembre 2021. Plusieurs ateliers avec les collaborateurs Square et les élèves de la classe de 5ème sont prévus tout au long de l'année ainsi que l'année prochaine. L'objectif est de suivre les mêmes élèves jusqu'à l'obtention de leur brevet des collèges. Le projet est orienté sur le développement des talents des élèves pour les mener à leur premier stage de découverte en entreprise.

# EXTRAIT DE L'ANALYSE DU BILAN CARBONE - 2021





# LES INDICATEURS DE PERFORMANCE EXTRA-FINANCIÈRE

THÉMATIQUE SOCIALE		INDICATEURS	2019	2020	2021
Répartition des salariés		Dont femmes (en %)	48,3	49,1	50,29
		Part des collaborateurs de moins de 35 ans (en %)	70,6	68,8	71,11
		Part des collaborateurs de plus de 55 ans (en %)	0,14	0,6	0,88
Niveau d'expérience des collaborateurs		Séniorité moyenne en moyenne des collaborateurs		11	11
Embauches		Part des emplois en CDI (en %)	99,6	99,4	99,3
		Total des recrutements par cooptation		39	17
		Total recrutements	222	114	217
Organisation du travail		Part des collaborateurs à temps partiel (en %)	0,42	0,94	1,47
		Taux d'absentéisme			
		Nombre de congés maternité	27	38	31
		Nombre de congés paternité	21	25	25
Santé et sécurité	Conditions de santé et de sécurité au travail	Prévoyance collective (assurance vie et invalidité), mutuelle prise en charge à 50%, régime de retraite et parental selon la Convention Collective.			
		Depuis 2011, un consultant est chargé de surveiller le dispatching des chantiers internes afin d'éviter les surcharges d'emploi du temps.			
		Depuis 2015, les sessions de formation ont été repensées afin d'éviter qu'elles ne se déroulent le soir.			
		En 2017, le Groupe a créé une formation « Droit à la déconnexion ».			
	Accidents du travail	Nombre d'accidents de travail ou de trajet	9	5	0
		Nombre de journées d'incapacité liée à un accident du travail	70	238*	0
		Taux de fréquence des accidents du travail avec arrêt			0
		Taux de gravité des accidents du travail avec arrêt			0

\*jours ouvrés

THÉMATIQUE SOCIALE		INDICATEURS	2019	2020	2021
Formation	Politiques mises en œuvre en matière de formation	Le Square Institute est articulé autour des 9 Domaines d'Excellence de Square. Il comporte par ailleurs un ensemble de formations en méthodologie et en développement personnel, de formations en langues ainsi que des formations sur les outils du consultant.			
	Nombre total d'heures de formation	Part des collaborateurs ayant suivi au moins une formation (en %)	100	100	100
		Nombre moyen d'heures de formation par collaborateur sur l'année	30	30	30
		Part des formations proposées en e-learning (en %)	30	30	30
		La formation en pourcentage du CA	2,5	2,5	2,5
		Part des formations dispensées en externe	90%	90%	90%
Diversité et égalité des chances / égalité de traitement	Egalité femmes et hommes	Répartition H/F (en %)	51,7/48,3	50,9/49,1	49,7/50,3
		Répartition H/F dans la gouvernance de Square (en %)	80/20	76/24	79/21
	Mesures prises en faveur de l'emploi et l'insertion des personnes handicapées	Depuis 2012, Square sous-traite le recyclage de certains de ses déchets à la société Cèdre, une entreprise locale d'initiatives au service de l'environnement dont l'objectif est l'insertion des personnes en difficultés, principalement des personnes en situation de handicap.			
		Part des collaborateurs en situation de handicap (en %)	0	0	0,15
	Politique mise en œuvre de lutte contre les discriminations	Nombre de nationalités représentées	35	25	31
		Le Groupe est signataire du Pacte Mondial des Nations Unies qui stipule en critère 6 l'élimination de la discrimination en matière d'emploi et de profession. Le Groupe interdit de pratique toute forme de discrimination et l'a inscrit dans son Code Ethique (partie 6).  Les managers du Groupe sont spécifiquement sensibilisés à la promotion de la non-discrimination lors du recrutement.			
Promotion et respect des stipulations des conventions fondamentales de l'OIT	En 2013, Square a rejoint le Pacte Mondial des Nations Unies en adhérant à ses dix principes tirés de la déclaration universelle des Droits de l'Homme, la déclaration de l'OIT relative aux principes et droits fondamentaux au travail, la déclaration de Rio sur l'environnement et le développement et la Convention des Nations Unies contre la corruption. Le Groupe publie chaque année sa Communication sur le Progrès (CoP).				



THÉMATIQUE SOCIALE		INDICATEURS	2019	2020	2021
Impact territorial, économique et social de l'activité de la société	En matière d'emploi et de développement régional	Nombre de cabinets en France	7	7	8
	Relations entretenues avec les personnes ou organisations intéressées par l'activité de l'entreprise	Dialogue permanents avec les clients			
		Partenariats noués avec les laboratoires de plusieurs grandes écoles et universités françaises			
		Animation d'un réseau des anciens collaborateurs (Alumni)			
		Création d'un Comité social et économique en septembre 2021			
		Part du CA dédié à la Recherche / Développement (en %)	1	1	1
		Nombre d'associations bénéficiant de l'aide de Square de façon bénévole	4	5	5
		Fonds versés par la Fondation Square à ses actions en faveur de l'entrepreneuriat, de l'enfance et de la santé (en €)	110 000	50 000 <i>via la Fondation</i>	40 000 <i>NECKER</i>
					56 000 <i>CAMI</i>
				30 000 <i>hors Fondation</i>	22 000 <i>Petits princes</i>
					10 000 <i>St Exupéry</i>
Flotte automobile	Nombre de véhicules hybrides ou électriques	En 2015, Square a décidé de passer au tout électrique pour sa flotte automobile			
		En 2018, Square a fait l'acquisition de véhicules hybrides et mis en place une politique de leasing auto sur des véhicules respectueux de l'environnement à destination des collaborateurs	16	21	33
Gestion des déchets	Papier	Poids des déchets collectés (en kg) via la société Cèdre	742	1 176	1 070
	Capsule de café	Poids des déchets collectés (en kg) via la société Cèdre	122	448	960
	Gobelets plastiques		64	70	250
Empreinte carbone du Groupe Square (t CO <sub>2</sub> e)		Scope 1	1 364,5	136,6	119,0
		Scope 2	13,1	12,5	14,1
		Scope 3	1424,5	445,9	569
Intensité carbone par ETP		Depuis 2019, Square a relancé la production d'un bilan carbone annuel afin de suivre son empreinte carbone.	2 802	595	702



DONNER DU FUTUR AU TALENT

[square-management.com](https://square-management.com)

---